



PREFET DE LA REGION ILE DE FRANCE

Direction Régionale et Interdépartementale
de l'Hébergement et du Logement

La demande de logement social en Ile de France

Le portail en ligne – Renouvellement de la demande - V3

www.demande-logement-social.gouv.fr

Avril 2015



Les demandeurs d'un logement social ont la possibilité de créer, consulter modifier, renouveler leur demande de logement social en ligne, sur internet :

www.demande-logement-social.gouv.fr



Demande de
logement social



en ligne



Le portail Internet permet aussi de consulter la liste des services d'enregistrement et d'information de l'Île de France et les chiffres clés du logement social dans les villes de son choix.

→ Qui peut utiliser le portail ?

Seul le demandeur peut accéder à sa demande.

Le portail ne permet donc pas à des tiers, travailleurs sociaux par exemple, de consulter la DLS d'un ménage, même s'ils assurent le suivi social de ce dernier.

Néanmoins, lors d'un entretien, et dans le cadre d'un rapport de confiance, le travailleur social peut guider le demandeur pour effectuer les démarches permettant de créer, vérifier ensemble la DLS, la mettre à jour, voire la renouveler.

Si, dans ce cadre, le travailleur social dispose alors des identifiants d'un demandeur, **il est cependant déontologiquement interdit d'effectuer toute modification du Cerfa en l'absence du demandeur, y compris sur son propre souhait.**



→ Que peut-on faire, ou ne pas faire, sur le portail aujourd'hui ?

Ce que le portail permet

- **Créer** une nouvelle demande de logement social pour toute personne majeure
- **Consulter** sa demande et l'éditer au format Cerfa
- **Mettre à jour** sa demande
 - . En modifiant les éléments de sa situation qui ont connu des évolutions (adresse, travail, ressources, ...).
 - . En ajustant les caractéristiques et la localisation du logement souhaité.
- **Renouveler** sa demande et éditer son attestation de renouvellement.
- **Rééditer une attestation d'enregistrement**
- **Retirer / abandonner sa demande active**, après délivrance du numéro unique. (la demande est donc radiée)
- **Consulter la liste des guichets** d'enregistrement présents dans la commune de mon choix.
- **Consulter les informations sur le logement social** dans la commune de mon choix.

Ce que le portail ne permet pas

- **Créer une nouvelle demande pour une personne mineure.** La personne devra se présenter à un service d'enregistrement.
- **Modifier des renseignements relatifs à l'identité du demandeur** (changement de nom, corriger une date de naissance erronée, modifier la nationalité ...), en fait tous les champs en grisé sur le portail.

La protection de ces zones a été conçue dans le but d'éviter toute usurpation d'identité.

Les personnes qui auront des modifications à apporter à ces zones (changement de nom suite à mariage, acquisition de la nationalité française, ...) doivent s'adresser physiquement ou par voie postale à un service d'enregistrement, **en produisant les justificatifs liés à la demande de modification.**



→ Les possibilités du portail aujourd'hui

Authentification

Consultation de la liste des services d'enregistrement présents dans la commune de mon choix
Consultation des données du logement social dans la commune de mon choix

Chargement de la demande depuis le système d'enregistrement

Création d'une demande / Consultation / Modification / Renouvellement / Abandon de la demande / Edition de l'attestation

Création d'une demande

Edition du formulaire CERFA

Enregistrement des modifications

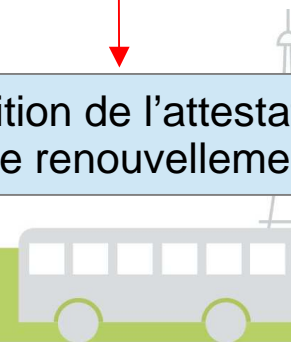
Renouvellement de la demande

Abandon de la demande (radiation)

Soumission de la saisie pour validation et délivrance du n° unique

Ré édition de la dernière attestation de renouvellement

Edition de l'attestation de renouvellement



→ Le portail aujourd'hui



Demande de
logement social



en ligne



[Accueil](#)



Vous venez d'enregistrer une demande sur ce site mais n'avez pas la possibilité de joindre la pièce d'identité ou le titre de séjour nécessaire à sa validation ?

Vous n'avez pas la possibilité d'enregistrer une demande en ligne sur ce site ?

Consultez l'annuaire des guichets !

Où trouver les guichets ?



Vous avez ou allez faire une demande de logement social ?

Consultez les chiffres clés des communes qui vous intéressent.

Consulter les chiffres clés du logement social dans ma commune

Ce site permet d'enregistrer une demande de logement social nouvelle, pour laquelle un « numéro unique d'enregistrement » n'a pas encore été délivré.

Après validation, votre demande sera rendue disponible aux organismes de logement social disposant de logements sur les communes recherchées.

Pour commencer l'enregistrement d'une demande nouvelle, cliquez le bouton « Créer une demande ».



Vous pouvez également consulter, mettre à jour ou renouveler une demande de logement social existante, c'est à dire pour laquelle vous disposez déjà du « numéro unique d'enregistrement ».

Pour renouveler, mettre à jour ou consulter une demande existante, cliquez le bouton « Accéder à ma demande ».

Attention, si vous souhaitez renouveler votre demande, veillez à bien conserver le récépissé qui sera téléchargeable et qui vous sera envoyé par courrier électronique à la fin de la procédure.

Créer une demande

Accéder à ma demande

Le site Internet explique la procédure de création de la demande en ligne, l'accès à sa demande pour la renouveler, l'actualiser, ainsi que les différentes possibilités offertes par le portail

Bienvenue sur demande-logement-social.gouv.fr

Un portail de services pratiques autour de la demande de logement social

→ Comment accéder pour la première fois à une demande déjà enregistrée par un guichet physique ?

Pour accéder à sa demande en ligne, le demandeur doit disposer :

- de son numéro unique
- de son numéro de télé-demandeur

Lors de la première connexion, le demandeur doit demander son numéro de télé-demandeur

Accéder à ma demande

Obtenir votre code de télédemandeur

Renseignez le numéro unique d'enregistrement de votre demande de logement et votre adresse électronique pour recevoir votre code de télédemandeur.

Le numéro unique vous a été communiqué sur l'attestation d'enregistrement que vous avez reçue suite à la création de votre demande de logement.

Numéro Unique d'enregistrement * :

Date de naissance * :

Adresse électronique :



Annuler



Valider

Valider votre sa

Le demandeur peut valider la demande, même si le champ « adresse électronique » n'est pas rempli.

Si le demandeur dispose d'une adresse mail, et que cette adresse figurant dans sa DLS est correctement saisie, ou d'un n° de téléphone portable mentionné dans la demande de logement, alors le demandeur recevra sur sa boîte mail, ou sur son portable, dans la minute qui suit, son code de télé-demandeur . Par défaut, l'envoi d'un SMS sur le n° de téléphone qui figure dans la demande de logement social est privilégié.

Si le demandeur dispose d'une adresse mail, mais que cette adresse ne figure pas dans la DLS ou est incorrecte, alors le code de télé-demandeur sera adressé par voie postale à l'adresse qui figure dans la demande de logement social. (délai de réception 8 à 10 jours)

Si le demandeur ne dispose ni d'adresse mail, ni de téléphone portable, alors le code de télé-demandeur sera adressé par voie postale, à l'adresse qui figure dans la demande de logement social.



Sélectionner le mode d'envoi

Veillez choisir le mode d'envoi de votre identifiant

- Mode d'envoi :
- Recevoir mon identifiant par SMS au numéro suivant : [numéro]
 - Recevoir mon identifiant par voie postale à l'adresse suivante :
rue du garage
95100 ARGENTEUIL

Dans le cas où ces coordonnées ne seraient plus valables, vous pouvez vous rendre dans un guichet enregistreur afin de procéder à la mise à jour de votre demande.

Sélectionner le mode d'envoi

Veillez choisir le mode d'envoi de votre identifiant

- Mode d'envoi :
- Recevoir mon identifiant par courrier électronique à l'adresse suivante : [adresse]
 - Recevoir mon identifiant par voie postale à l'adresse suivante :
5, Rue Lavoisier
75011 PARIS CEDEX 15

Dans le cas où ces coordonnées ne seraient plus valables, vous pouvez vous rendre dans un guichet enregistreur afin de procéder à la mise à jour de votre demande.

Valider votre

Je choisis comment recevoir mon code de télé-demandeur :
Par SMS sur mon téléphone portable, ou
Par mail : à l'adresse mentionnée, ou
Par voie postale à l'adresse indiquée.
Le choix s'affiche en fonction de ce qui est renseigné dans la demande de logement

Je vérifie bien que le n° de téléphone portable, ou l'adresse mail, ou l'adresse postale auquel je demande l'envoi de mon code de télé demandeur est correct.

Si rien n'est correct, je me rends à un guichet pour faire modifier.

Si une mention est correcte, je valide



Message visible sur le portail, après validation, dans le cadre d'un envoi du code de télé-demandeur par voie postale

Envoi de vos identifiants

L'identifiant demandé va vous être envoyé par courrier postal à l'adresse suivante :

75004 PARIS

Vous devriez le recevoir dans quelques jours.

Dans le cas où ces coordonnées ne seraient plus valables, vous pouvez vous rendre dans un guichet enregistreur afin de procéder à la mise à jour de votre demande.

Le 29 Janvier 2014



031360 311



MM [redacted]
MM [redacted]
27 [redacted]
75004 PARIS

Exemple de courrier postal adressé par le ministère en charge du logement pour transmettre le code de télé-demandeur

Objet: votre code télé-demandeur sur le site www.demande-logement-social.gouv.fr

Madame, Monsieur,

Vous vous êtes connecté sur le site www.demande-logement-social.gouv.fr et avez demandé un code télé-demandeur pour pouvoir accéder à votre demande de logement.

Votre code télé-demandeur est le suivant [redacted]

Ce code ainsi que votre numéro unique d'enregistrement (disponible sur votre attestation de création ou sur votre préavis de renouvellement) vous seront nécessaires pour accéder à votre demande sur le site.



→ Zoom sur la réception du code télé-demandeur par mail



[Accueil](#) > [Envoi de vos identifiants](#)

Envoi de vos identifiants

L'identifiant demandé vient de vous être envoyé par courriel à l'adresse suivante : .fr

Si vous ne recevez pas ce courriel, il peut être arrivé dans le dossier « spam » ou « indésirables » de votre messagerie électronique.



[Plan du site](#) | [Questions fréquentes](#) | [Mentions légales](#) | [Contact](#)

© 2013 - Ministère de l'Égalité des Territoires et du Logement

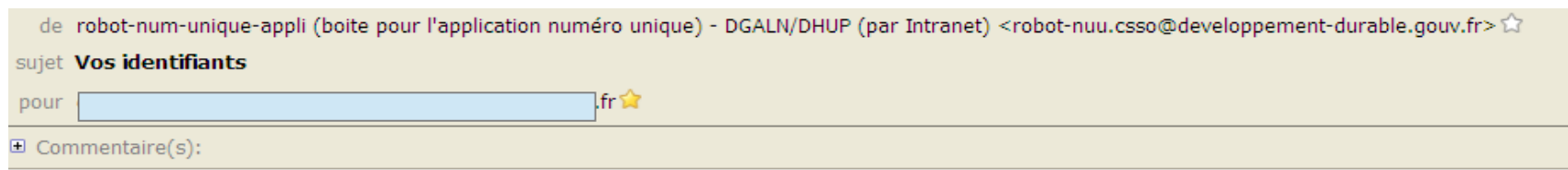
Message sur le site lors d'une demande d'envoi du code de télé demandeur par mail

L'adresse mail de réception du code de télé demandeur est mentionnée



→ Zoom sur la réception des identifiants par mail

Le demandeur reçoit un premier mail avec son code de télé-demandeur



Bonjour,
Veuillez trouver ci-dessous vos identifiants permettant de vous authentifier sur le site de gestion des demandes de logement :
Code télédemandeur = FEVDFOBDH
Cordialement

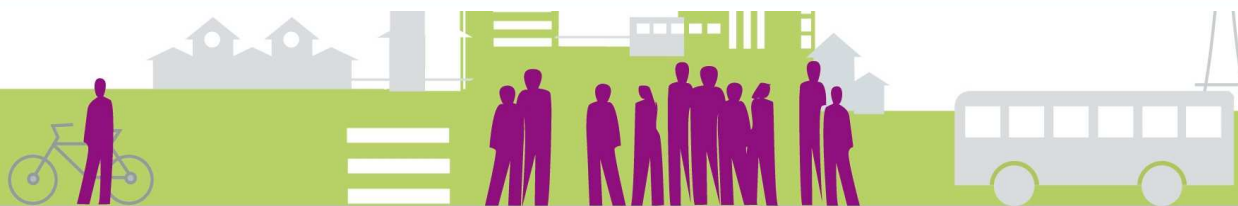
Le demandeur se reconnecte sur le site où il peut inscrire son code



[Accueil](#) > [Accéder à ma demande de logement](#)

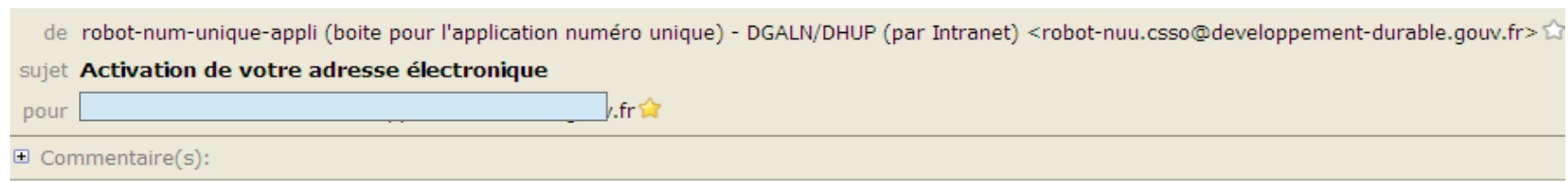
Vous accédez pour la première fois à la demande de logement par l'intermédiaire de ce site.
La validité de votre adresse électronique doit être vérifiée.
Un courriel vient de vous être envoyé : vous devez cliquer sur le lien qu'il contient puis, saisir à nouveau vos identifiants pour accéder à votre demande de logement.
Vous pouvez également renseigner ci-dessous le code d'activation qui vous a été transmis dans le courriel.

Code d'activation * :



→ Zoom sur la réception des identifiants par mail

Un second mail est alors adressé. Il convient de cliquer sur le lien internet pour activer le code de télé-demandeur



Bonjour,
Vous souhaitez accéder à la gestion de votre demande de logement.
Pour pouvoir continuer, la validité de votre adresse électronique doit être vérifiée.
Pour cela, cliquez sur le lien ci-dessous :
Activation de votre adresse électronique =
<https://www.demande-logement-social.gouv.fr/authentification/activerMail.do?code=1yCYE0TnzW8LYHu4613Dunw2hfgw1qWbV>



[Accueil](#) > [Accéder à ma demande de logement](#)



Si la demande de logement ne comprend pas de n° de téléphone portable, pas d'adresse mail correctement renseignée, et/ou n'est pas à jour concernant l'adresse postale où le courrier doit être envoyé, alors il ne sera pas possible pour le demandeur de récupérer son code de télé-demandeur.

Il lui est alors conseillé de se rendre diligemment à un service d'enregistrement pour la mise à jour de sa demande.

→ J'accède à ma demande de logement social

J'ai déjà obtenu mon code de télé demandeur

Accueil > Accéder à ma demande de logement

Chiffres clés du logement social dans ma commune

Où trouver les guichets ?

Informations nécessaires pour accéder à votre demande de logement

Veuillez renseigner ci-dessous les informations nécessaires pour vous identifier et accéder à votre demande.

- La saisie du **numéro unique d'enregistrement** est obligatoire. Ce numéro de 18 caractères figure sur l'attestation de création de demande que vous avez reçue suite à la création de votre demande de logement.
- Le **code de télédemandeur**: vous a été communiqué par courriel si votre demande a été créée sur ce site. Dans le cas contraire, si votre demande a été enregistrée par un guichet enregistreur (mairie ou bailleur social), et que vous n'y avez jamais accédé par ce site, vous l'obtiendrez en cliquant le bouton « Vous ne disposez pas de ce code ».
- Dans le cas où vous vous connectez pour la première fois sur votre demande, vous devrez activer votre adresse électronique par l'intermédiaire d'un courriel que vous recevrez suite à la saisie de ces informations.

Code de télédemandeur * : Vous ne disposez pas de ce code

Date de naissance * : JJ MM AAAA

Adresse électronique * :

Numéro unique d'enregistrement * :

Identifiants oubliés

Annuler

Valider

Pour accéder à ma demande de logement, je renseigne les 4 champs et je valide
Tous les champs sont obligatoires

La date de naissance doit être la même que dans le système. Sinon il y a un message d'erreur

En cas de souci, cliquer sur le bouton « contact ». Exposer le problème. Vous recevrez une réponse rapidement par mail.

Vous pouvez aussi téléphoner au numéro :
0 812 04 01 70

→ J'accède à ma demande de logement social

Se déconnecter

MINISTÈRE DU LOGEMENT, DE L'ÉGALITÉ DES TERRITOIRES ET DE LA RURALITÉ

Demande de logement social en ligne

Accueil

Où trouver les guichets ?

Chiffres clés du logement social dans ma commune

Ma demande en cours

[REDACTED] -
Numéro unique : 1110114713513PRE75

Territoire : Territoire Ile de France
État : Active
À renouveler avant le : 01/12/2014

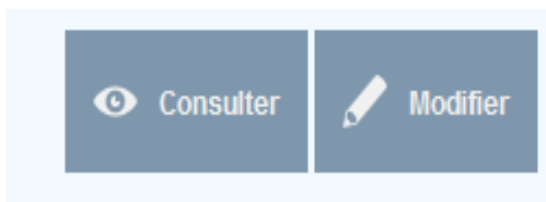
Consulter Modifier **Renouveler** Abandonner

Je consulte, modifie ou renouvelle ma demande. Ou j'abandonne ma demande (elle sera donc radiée)

La fonction « Renouveler » n'est visible que si je suis dans la période possible de mon renouvellement : soit 2 mois avant la date anniversaire de ma demande de logement, et un mois après cette même date



→ Comment mettre à jour sa demande de logement social sur le portail ?



Lorsqu'on clique sur « consulter »,

- On visualise le contenu de sa demande par onglet
- On peut télécharger la demande au format Cerfa
- On peut télécharger son attestation
- On peut à tout moment modifier sa demande en cliquant sur « modifier », sans avoir besoin de revenir à l'écran d'accueil

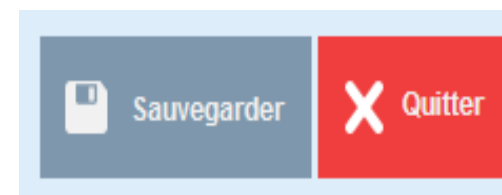


En mode consultation on ne modifie pas sa demande et on ne la renouvelle pas

The screenshot shows a horizontal navigation bar with tabs: "Demandeur", "Situation professionnelle", "Ressources actuelles", "Logement", "Motifs et logt recherché", and "Complément handicap". Below the tabs, there are four buttons: "Télécharger CERFA" (green), "Télécharger l'attestation" (green), "Modifier" (blue), and "Quitter" (red). A note at the bottom left states: "Les champs marqués par * sont à renseigner obligatoirement".

Lorsque le demandeur veut effectuer des modifications, il doit choisir l'option « modifier ». Il convient de **ne pas oublier de « sauvegarder » pour enregistrer les informations saisies.** La sauvegarde s'effectue une fois toutes les modifications saisies sur l'ensemble des onglets. Les onglets suivent globalement l'ordre du formulaire Cerfa. Il n'est pas nécessaire de sauvegarder pour passer d'un onglet à un autre. Il n'y a pas d'ordre pour la consultation des onglets. **Une demande modifiée n'est pas une demande renouvelée.**

Une fois la sauvegarde effectuée, le demandeur peut télécharger la copie de sa demande actualisée au modèle Cerfa. S'il s'agit d'un renouvellement, il peut télécharger son attestation.



This screenshot is similar to the previous one but includes a green message at the bottom left: "Votre demande a été correctement mise à jour." The "Sauvegarder" button is now visible in the navigation bar.

Lorsque j'ai choisi l'option « **renouveler** », je modifie les informations pour actualiser ma situation : Adresse, composition familiale, lieu de travail, ressources ... de manière à recevoir la proposition de logement la plus adaptée par rapport à ma situation.

Quand j'arrive au bout de la procédure de renouvellement, l'écran suivant s'affiche :

The screenshot shows the 'Demande de logement social en ligne' interface. At the top right, there is a red button labeled 'Se déconnecter'. The main header features the French flag and the text 'Demande de logement social en ligne' with an illustration of a person at a laptop and buildings. Below this, a light blue box contains the following text: 'Renouveler votre demande de logement', 'Vous allez renouveler votre demande de logement.', 'Suite à cette action, vous pourrez télécharger votre attestation de renouvellement.', and 'Date de renouvellement : 24/02/2014'. A confirmation checkbox is present with the text 'J'ai bien vérifié les informations contenues dans ma demande' and a checked box. At the bottom right of the box are two buttons: a green 'Confirmer' button with a checkmark and a red 'Annuler' button with an 'X'.

Je coche la case comme quoi j'ai bien vérifié les informations de la demande, puis je valide en cliquant sur la touche verte de confirmation



Ma demande est renouvelée, j'ai l'écran suivant de confirmation

Se déconnecter

MINISTÈRE DE L'ÉGALITÉ DES TERRITOIRES ET DU LOGEMENT

Demande de logement social en ligne

Votre demande de logement a été renouvelée

Votre demande de logement a été renouvelée.
Vous pouvez télécharger l'attestation de renouvellement à partir du lien ci-dessous.

Retour Télécharger attestation Télécharger CERFA

gouvernement.fr Legifrance Service-Public.fr france.fr data.gouv.fr

Plan du site | Questions fréquentes | Mentions légales | Contact

© 2013 - Ministère de l'Égalité des Territoires et du Logement

Je peux obtenir mon attestation en la téléchargeant et l'imprimer

Je peux aussi éditer le formulaire Cerfa de ma demande avec tous mes renseignements

Puis je me déconnecte

Si mon adresse mail est correctement renseignée dans ma demande de logement, je reçois immédiatement un mail de confirmation de mon renouvellement avec l'attestation en pièce jointe.

Voir plus loin comment faire pour modifier mon adresse mail



→ Modification et édition d'une demande active

1- Je sélectionne « accéder à ma demande » sur la page d'accueil

2- J'accède à ma demande en saisissant mon code de télédemandeur, ma date de naissance et mon numéro unique
(en cas d'oubli du code ou du numéro unique, je peux recevoir par mail ou courrier l'identifiant manquant en saisissant l'autre)

3- j'accède à ma demande, que je peux consulter ou modifier (hors changement de nom, nationalité, date de naissance ou situation familiale, modifications obligatoirement réalisées par un guichet)
Si des modifications ont été effectuées en guichet, elles sont prises en compte dans le formulaire qui s'affiche

4- Je peux éditer ma demande au format du cerfa ou mon attestation de demandeur d'un logement social en sélectionnant la touche de téléchargement qui convient

Code de télédemandeur * : Vous ne disposez pas de ce code

Date de naissance * : JJ MM A.A.A.A.

Adresse électronique * :

Numéro unique d'enregistrement * :

Identifiants oubliés

1

Ma demande en cours

NOM XXXX Prénom XXXX

Numéro unique : 0230413004155DGALN

Territoire : Territoire Creuse
État : Active
À renouveler avant le : 01/04/2015

2

Demandeur Situation professionnelle Ressources actuelles Logement Motifs et logt recherché Complément handicap

Les champs marqués par * sont à renseigner obligatoirement

3

Demandeur Situation professionnelle Ressources actuelles Logement Motifs et logt recherché Complément handicap

4

Votre demande a été correctement mise à jour.



→ Abandon d'une demande

1- Je sélectionne « accéder à ma demande » sur la page d'accueil

2- Je sélectionne l'option « abandonner »

3 – Je coche la case comme quoi j'ai pris connaissance des conséquences de mon abandon et je confirme

4- Après la première confirmation, un nouvel écran m'invite à confirmer à nouveau ma volonté de supprimer ma demande de logement social

5 – Après cette nouvelle confirmation, le message ci-dessous s'affiche, m'informant que ma demande est radiée. Je ne suis plus demandeur de logement social. Je reçois aussi un mail.

[Accueil](#)

Chiffres clés du logement social dans ma commune

[Où trouver les guichets ?](#)

Ma demande en cours

Numéro unique : 1110114713513PRE75

Territoire : Territoire Ile de France
État : Active
À renouveler avant le : 01/12/2015

Consulter Modifier Abandonner

Abandonner votre demande de logement

Vous allez abandonner votre demande de logement social.
Suite à cette action, votre demande sera radiée pour abandon et vous ne serez plus considéré comme demandeur de logement social.
Souhaitez-vous réellement abandonner votre demande de logement social?

J'ai pris connaissance des conséquences de cette action.

Confirmer Annuler

Abandonner votre demande de logement

Confirmez-vous l'abandon de votre demande de logement social?

Annuler Confirmer

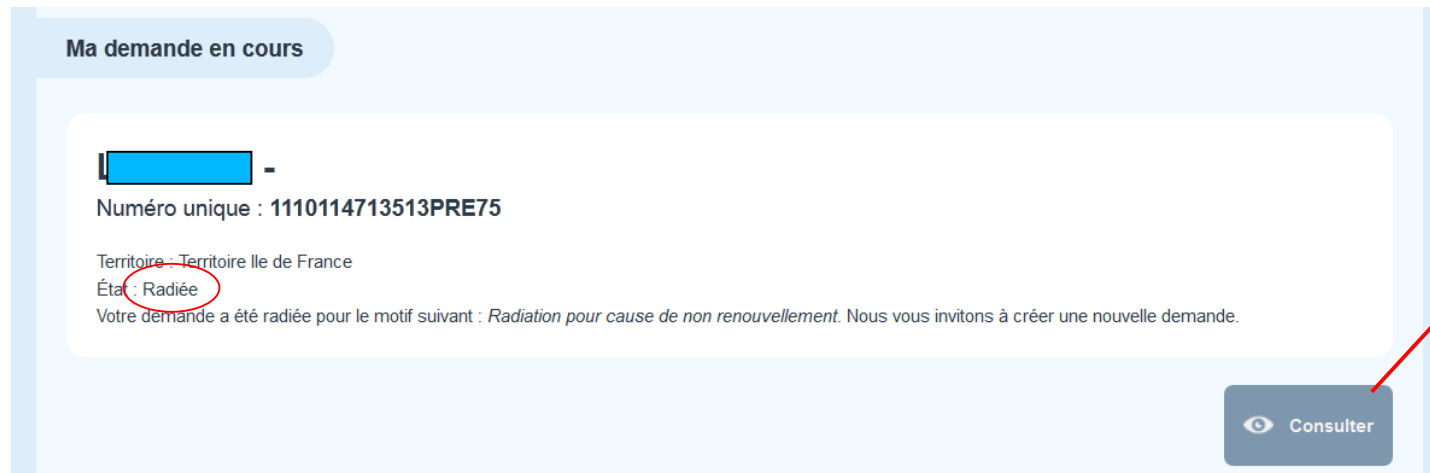
Votre demande de logement a été radiée

Votre demande de logement est radiée pour le motif suivant
Radiation pour abandon de la demande
Date de radiation: 2015-02-11

Si vous jugez utile, vous pouvez déposer une nouvelle demande.

→ Cas de demande inscrite « radiée » lors de l'accès à ma demande

Je veux accéder à ma demande, pour par exemple, la renouveler
Après avoir saisi mes identifiants j'accède à un écran comme ci-dessous,
m'informant que ma demande est radiée, avec le motif de la radiation.



*Je peux toutefois
encore consulter
ma demande telle
qu'elle était avant
la radiation*

Ma demande peut radiée pour un des motifs suivants :

- Non renouvellement
- Abandon de la demande
- Impossibilité de contacter le demandeur
- Irrecevabilité de la demande suite à un examen par une commission d'attribution d'un bailleur
- Attribution d'un logement social

Si je considère que la radiation est abusive, anormale, je peux solliciter la réactivation de ma demande auprès d'un guichet. J'apporte tous les justificatifs que je possède.

Exemple : J'ai bien renouvelé ma demande dans le délai imparti et elle apparaît radiée.

J'apporte l'attestation de renouvellement qui m'avait été remise.


Sans justificatif, la réactivation de la demande radiée ne sera pas possible.



→ Modification de mon adresse mail

Je veux modifier mon adresse mail car j'ai changé mon adresse.
Je ne peux pas le faire en étant dans la demande. Je le fais au moment où je saisis mes identifiants.

Code de télédemandeur * : Vous ne disposez pas de ce code

Date de naissance * : JJ MM AAAA 

Adresse électronique * :

Numéro unique d'enregistrement * :

Identifiants oubliés

J'inscris tous mes identifiants , ma **nouvelle** adresse mail, et je valide

Le message suivant s'affiche

L'adresse électronique renseignée diffère de celle connue pour ce numéro unique.
Souhaitez-vous mettre à jour votre adresse électronique?

Si je veux réellement modifier mon adresse mail, je confirme en cliquant sur « continuer »

Je vais recevoir un mail à cette nouvelle adresse pour activer cette nouvelle adresse et la valider.



→ Aujourd'hui, je peux aussi connaître la liste des guichets dans la commune de mon choix



Demande de
logement social



en ligne



Accueil



Vous souhaitez déposer une demande de logement social ?

Consultez l'annuaire des guichets offrant ce service (organismes de logement social ou collectivités locales).

Une fois enregistrée par un guichet, elle sera rendue disponible à l'ensemble des organismes de logement social disposant de logements sur les communes recherchées. Elle sera également consultable et modifiable sur ce site.

Où trouver les guichets ?



Vous avez ou allez faire une demande de logement social ?

Consultez les chiffres clés de la commune de votre choix.

Consulter les chiffres clés du
logement social dans ma commune

Ce site permet de mettre à jour ou renouveler une demande de logement social déjà enregistrée, c'est à dire pour laquelle un « numéro unique d'enregistrement » a été délivré suite à une démarche auprès d'un guichet (organisme de logement social ou collectivité locale), dont la liste est consultable sur ce site.

Sont concernées par l'utilisation de ce service :

- les personnes ayant reçu un SMS, un message électronique ou un courrier les informant de l'arrivée à échéance de leur demande de logement social et leur demandant, le cas échéant, de renouveler cette demande,
- les personnes souhaitant mettre à jour leur demande suite à un changement de situation (changement d'adresse, modification de la composition familiale, évolution des revenus, etc).

Tous les départements ne sont pas gérés par ce site internet : selon le département dans lequel votre demande initiale a été déposée vous pourrez être redirigé.

ATTENTION : si vous souhaitez renouveler votre demande, veillez à cliquer le bouton "Renouveler" une fois connecté à votre demande et à conserver précieusement l'attestation de renouvellement qui sera téléchargeable à la fin de la procédure.

Accéder à ma demande

→ Exemple d'une recherche de liste des guichets dans la commune de mon choix



Demande de
logement social



[Accueil](#) > [Où trouver les guichets ?](#)

Où trouver les guichets ?

Chiffres clés du logement social dans ma commune

Vous recherchez un logement sur la commune **ARGENTEUIL**.

Voici les guichets qui peuvent vous informer et enregistrer votre demande. Il s'agit des organismes de logement social qui possèdent des logements sur cette commune, ainsi que le cas échéant, les collectivités territoriales qui offrent ce service.

Si vous êtes salarié d'une entreprise du secteur privé cotisant à la participation des employeurs à l'effort de construction ("le 1% logement"), alors cette dernière peut également enregistrer votre demande. Si cette dernière ne dispose pas d'un service logement offrant ce service, elle pourra vous orienter vers le comité interprofessionnel du logement (CIL) compétent. Pour plus de renseignements sur la participation des employeurs à l'effort de construction, vous pouvez consulter le site d'Action Logement à l'adresse suivante : www.actionlogement.fr

Organisme de logement social	Nombre de logements dans cette commune	Type de guichets	Coordonnées	Horaires
DOMNIS	112	Agence	10 RUE MARTEL Paris 10ème arrondissement	09H-13H ET 13H30-17H00
EMMAUS HABITAT	352	Agence	3 rue Pagnère Saint-Ouen-l'Aumône	9 h -12 h et 14 h - 17 H
		Agence	183 Avenue Descartes – Imm. Ampère Le Blanc-Mesnil	9h-12h et 14h-16h
		Agence	3 Rue Pagnère – St Ouen l'aumône Saint-Ouen-l'Aumône	9h-12h et 14h-16h
		Agence	3 RUE VICTOR HUGO Charenton-le-Pont	9h-12h et 14h-16h
O.P.H. VAL D'OISE HABITAT	1313	Agence	1 avenue de la Palette Cergy	
S.A. CITES JARDINS REG. PARIS.	829	Agence	265 RUE D'EPINAY Argenteuil	8H30-12H30 ET 13H30-17H
			26 Avenue Charles de	



→ Aujourd'hui, je peux aussi connaître les chiffres clés du logement social dans la commune de mon choix



Demande de
logement social



en ligne



Accueil



Vous souhaitez déposer une demande de logement social ?

Consultez l'annuaire des guichets offrant ce service (organismes de logement social ou collectivités locales).

Une fois enregistrée par un guichet, elle sera rendue disponible à l'ensemble des organismes de logement social disposant de logements sur les communes recherchées. Elle sera également consultable et modifiable sur ce site.

Où trouver les guichets ?



Vous avez ou allez faire une demande de logement social ?

Consultez les chiffres clés de la commune de votre choix.

Consulter les chiffres clés du
logement social dans ma commune

Ce site permet de mettre à jour ou renouveler une demande de logement social déjà enregistrée, c'est à dire pour laquelle un « numéro unique d'enregistrement » a été délivré suite à une démarche auprès d'un guichet (organisme de logement social ou collectivité locale), dont la liste est consultable sur ce site.

Sont concernées par l'utilisation de ce service :

- les personnes ayant reçu un SMS, un message électronique ou un courrier les informant de l'arrivée à échéance de leur demande de logement social et leur demandant, le cas échéant, de renouveler cette demande,
- les personnes souhaitant mettre à jour leur demande suite à un changement de situation (changement d'adresse, modification de la composition familiale, évolution des revenus, etc).

Tous les départements ne sont pas gérés par ce site internet : selon le département dans lequel votre demande initiale a été déposée vous pourrez être redirigé.

ATTENTION : si vous souhaitez renouveler votre demande, veuillez à cliquer le bouton "Renouveler" une fois connecté à votre demande et à conserver précieusement l'attestation de renouvellement qui sera téléchargeable à la fin de la procédure.

Accéder à ma demande

→ Exemple d'une recherche de chiffres clés du logement social dans la commune de mon choix



Demande de
logement social



en ligne



Accueil > [Chiffres clés du logement social](#)

Où trouver les guichets ?

Chiffres clés du logement social dans ma commune

Voici ci-dessous quelques repères chiffrés sur le niveau de l'offre et de la demande de logements sociaux pour la commune de : **Argenteuil** .

Type de logement	Nombre de logements dans cette commune	Nombre de demandes de logement en attente dans cette commune	Nombre de logements attribués dans cette commune en 2014
Chambre	0	0	0
T1	1014	1288	79
T2	2279	2078	197
T3	5996	2238	328
T4	3794	1445	158
T5	933	250	36
T6 et plus	80	17	2

Intitulé de l'organisme	Nombre de logements dans cette commune	Nombre de logements attribués dans cette commune en 2014
A.B. HABITAT	8452	492
O.P.H. VAL D'OISE HABITAT	1313	36
S.A. CITES JARDINS REG. PARIS.	829	57
S.A. LA SABLIERE	813	62
S.A. LOGIREP	511	31
S.A. IMMOBILIERE 3 F	481	26
EMMAUS HABITAT	352	20
S.A. ESPACIL HABITAT	340	19
S.A. TOIT ET JOIE	222	18
OPIEVOY	175	6
S.A. DOMAXIS	142	6
DOMNIS	112	6
S.A. FIAC	110	6

